

GUÍA DE INICIO RÁPIDO

SM-J400M

Contenido de la caja

- Dispositivo
- Adaptador de corriente USB
- Batería
- Guía de inicio rápido
- Cable USB

Los elementos que vienen con el dispositivo pueden variar según la región.

Obtener más información

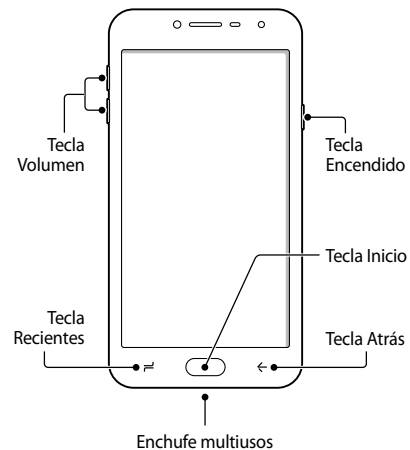
Para ver el manual del usuario completo en el dispositivo, abra la aplicación **Ajustes** y pulse **Manual del usuario**.

Visite www.samsung.com para ver información del dispositivo, el Manual de usuario y mucho más.

- El Manual de usuario podría no estar disponible, según el navegador web o el proveedor de servicios.
- Es posible que se generen costos adicionales por acceder a Internet.

Diseño del dispositivo

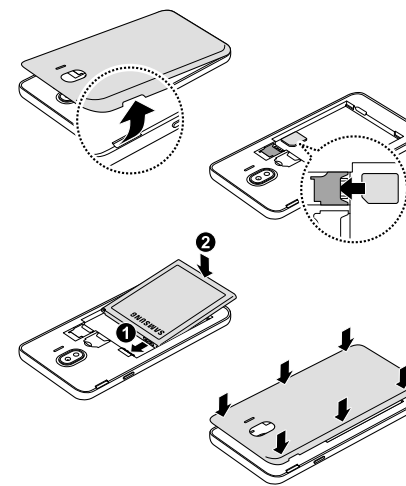
Para encender el dispositivo, mantenga pulsada la tecla Encendido durante unos segundos.



Insertar la tarjeta SIM o USIM y la batería

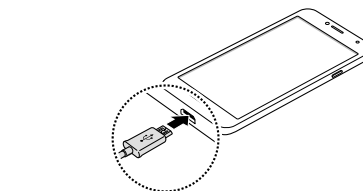
- No inserte la tarjeta de memoria en la ranura de la tarjeta SIM.
- Solo utilice una tarjeta microSIM.

El dispositivo solo admite tarjetas microSIM.



Cargar la batería

Antes de utilizar el dispositivo por primera vez, deberá cargar la batería.



El cargador deberá permanecer cerca de la toma eléctrica, y deberá poder acceder a él fácilmente mientras el dispositivo se esté cargando.

SAMSUNG

Printed in Korea
GH68-49238B Rev.1.0
Spanish (LTN), 04/2018



Para transferir los datos del dispositivo anterior a un nuevo dispositivo: Visite www.samsung.com/smarts witch para obtener más información.

La capacidad disponible real de la memoria interna es menor a la especificada, ya que el sistema operativo y las aplicaciones predeterminadas ocupan una parte de la memoria. La capacidad disponible puede cambiar al actualizar el dispositivo.

Información sobre seguridad

Lea toda la información sobre seguridad antes de utilizar el dispositivo a fin de garantizar el uso correcto y seguro.



Advertencia

Respete las advertencias que se mencionan a continuación para evitar incidentes tales como un incendio o una explosión

- No exponga el dispositivo a impactos o daños físicos.
- Solo utilice baterías, cargadores, accesorios y suministros aprobados por el fabricante.
- Evite que el enchufe multiusos y las terminales de la batería entren en contacto con elementos conductores, como metales o líquidos.
- Si cualquier parte del dispositivo se encuentra rota o dañada, interrumpa el uso inmediatamente y llévelo a un Centro de Servicios de Samsung.
- No encienda ni utilice el dispositivo mientras el compartimiento de la batería se encuentre expuesto.

Respete las advertencias que se mencionan a continuación para evitar lastimar a otras personas o dañar el dispositivo

- No permita que los niños o animales mastiquen o laman el dispositivo.
- Si el dispositivo posee una lámpara o un flash para la cámara, no lo utilice cerca de los ojos de personas o animales.
- El dispositivo puede utilizarse en lugares con temperatura ambiente de entre 0 °C y 35 °C, puede almacenar el dispositivo a una temperatura ambiente de -20 °C a 50 °C, usar o almacenar el dispositivo fuera de los rangos de temperatura sugeridos puede ocasionar daños al dispositivo o reducir la vida útil de la batería.
- No utilice su dispositivo en un entorno caluroso ni cerca de un fuego.
- Cumpla con todas las advertencias y normas de seguridad relacionadas con el uso de dispositivos móviles mientras conduce un vehículo.



A fin de evitar posibles daños auditivos al usar un auricular, no escuche sonidos con volumen alto durante mucho tiempo.

Puede ver más información sobre seguridad, incluidas las instrucciones de eliminación del dispositivo y de la batería, en el menú de información sobre seguridad de la aplicación Configuración.

Podrá descargar e instalar la actualización del firmware para actualizar el software del dispositivo con el servicio de firmware over-the-air (FOTA). Para buscar actualizaciones del firmware, ejecute la aplicación **Ajustes** y pulse **Actualización de software** → **Descarga manual**.

Parte del contenido puede ser diferente del dispositivo según la región, el proveedor de servicios o la versión del software, y se encuentra sujeto a cambio sin previo aviso.

Copyright © 2018 Samsung Electronics

Información de certificación de la Tasa específica de absorción (SAR)

El dispositivo cumple con las normas de la Comisión Federal de Comunicaciones de Estados Unidos (FCC) que limitan la exposición de las personas a la energía de radiofrecuencia (RF) que emiten los equipos de radio y telecomunicaciones. Estas normas evitan la venta de dispositivos que superen el nivel de exposición máximo (conocido como la Tasa específica de absorción o SAR) de 1,6 W/kg. Si desea ver información de SAR sobre este y otros modelos de dispositivos móviles, visite transition.fcc.gov/oet/rfsafety/sar.html.

En el uso normal, es probable que el índice de SAR real sea mucho menor, puesto que el dispositivo fue diseñado para emitir sólo la energía de RF necesaria para transmitir una señal a la estación base más cercana. Al emitir automáticamente niveles más bajos cada vez que es posible, el dispositivo reduce su exposición general a la energía de RF.

La FCC ha otorgado una Autorización de equipo para este modelo de dispositivo basado en el cumplimiento para todos los niveles SAR informados con las directrices de exposición a RF de la FCC. Este dispositivo tiene un número de identificación de la FCC: A3LSMU400M [Número de modelo: SM-J400M] y los niveles de SAR específicos para este dispositivo se puede encontrar en el siguiente sitio web de la FCC: www.fcc.gov/oet/ea/. La información de SAR para este dispositivo también se puede encontrar en el sitio web de Samsung: www.samsung.com/sar.

Leer estas instrucciones con atención antes de utilizar el aparato y conservarlas cuidadosamente.

Uso previsto:

Usar la fuente de alimentación **SAMSUNG** solo para la alimentación de red, de celulares de la marca **SAMSUNG**, para la carga de batería.

En las siguientes condiciones:

- No deje el equipo en lugares calientes o fríos. Utilice el equipo entre temperaturas de **-20°C a +50°C**
- El equipo puede explotar si lo deja en un vehículo cerrado, si la temperatura interna llega a los **+80°C**
- No exponga su equipo bajo la luz directa del sol por extensos periodos de tiempo
- Mantenga la batería en temperaturas entre **+0°C a +40°C**

Conexión a la red de alimentación:

Antes de enchufar la fuente de alimentación **SAMSUNG** a un tomacorriente de la red, verificar la tensión de la misma y conectar siempre primero el conector de la fuente de alimentación (cable de conexión) al celular **SAMSUNG**

IMPORTANTE

Advertencia de seguridad

- El tomacorrientes deberá estar ubicado cerca del equipo y fácilmente accesible.
- Proteger la fuente de alimentación **SAMSUNG** contra los líquidos y la humedad.
- Separar la fuente de alimentación **SAMSUNG** de la red antes de realizar la limpieza y utilizar.
- Si la carcasa plástica de la fuente de alimentación o el cable conector presentaran daños visibles o si la fuente de alimentación ya no funciona correctamente, desenchufar del tomacorrientes la fuente de alimentación y evitar su nueva conexión. No abra la fuente de alimentación y comuníquese con el servicio técnico de **SAMSUNG**, descrito en el Manual de usuario del producto.

ENCHUFE: el tipo de geometría del enchufe de la conexión a la red de alimentación 220V - 50Hz corresponde a IRAM 2063 aparatos clase II, para su comercialización en la República Argentina.

Evite el uso de adaptadores para otras geometrías de tomacorrientes no normalizados para la República Argentina.

* Para productos comercializados en Argentina tener en cuenta las siguientes Especificaciones Eléctricas.

"Los códigos mencionados, pueden variar según: discontinuidad de producto, cambios en reglamentación del territorio y/o solicitud del cliente."

Verificar en su cargador, cuál de las especificaciones eléctricas de la tabla son correspondientes.

Cargadores	Tensión de Entrada	Tensión de Salida
EP-TA10RWS	100-240Vac - 50-60Hz - 0,35A	5,3Vdc - 2,0A
ETA0U83RWS	100-240Vac - 50-60Hz - 0,15A	5,0Vdc - 1,0A
EP-TA20RWS	100-240Vac - 50-60Hz - 0,5A	9,0Vdc - 1,67A o 5,0Vdc - 2,0A
EP-TA50RWS	100-240Vac - 50-60Hz - 0,3A	5,0Vdc - 1,55A
EP-TA60RBS	100-240Vac - 50-60Hz - 0,15A	5,0Vdc - 0,70A
EP-TA12RWS	100-240Vac - 50-60Hz - 0,35A	5,0Vdc - 2,0A
EP-TA20RBS	100-240Vac - 50-60Hz - 0,5A	5,0Vdc - 2,0A o 9,0Vdc - 1,67A
ETA0U10RBS	100-240Vac - 50-60Hz - 0,15A	5,0Vdc - 0,70A